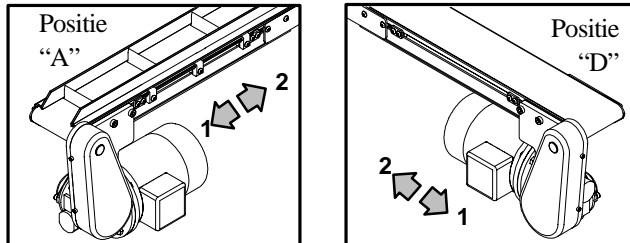
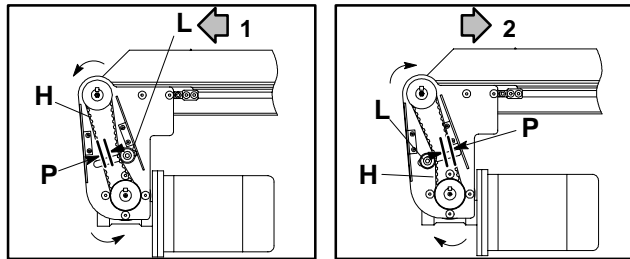


2100 Kopaandrijving onderzijde

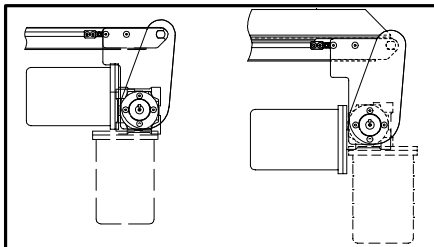
De kopaandrijving kan in verschillende uitvoeringen, zoals afgebeeld, in positie "A" of "D" in afbeelding 1 in combinatie met de bandtransportrichtingen volgens de pijlen 1 of 2 in afbeelding 2 geleverd worden. De geïnstalleerde transportrichting wordt door een sticker met pijl aan de zijkant van de transportband aangegeven.



Afbeelding 1: Transportband met produktmeeners (links) en vlakke transportband (rechts)



Afbeelding 2: Detail betreffende instelen riemspanning



Afbeelding 3: Heropbouw van een aandrijfunit voor vlakke transportbanden (links) en voor transportbanden met produktmeeners (rechts)

Bevestigen aan transportband

⚠ WAARSCHUWING ⚠

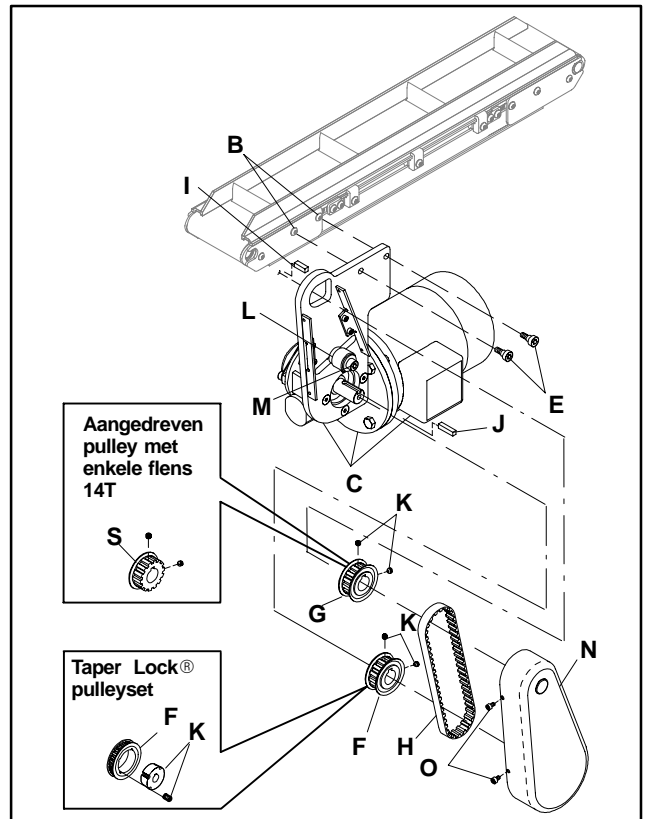
Om verwondingen te voorkomen dient de elektriciteit uitgeschakeld te zijn voordat er onderhouds- of andere werkzaamheden aan de installatie verricht worden.

1. Indien gewenst, kan de motor in een andere positie gemonteerd worden door het losdraaien van de vier (4) bevestigingsbouten, de motor 90° te verdraaien, en de vier bouten weer vast te draaien (afbeelding 3).
2. Verwijder de twee oorspronkelijke bouten van de eindplaat aan de aandrijfszijde van de transportband (B in afbeelding 4).
3. De aandrijfunit met de bevestigingsplaat (C) wordt reeds voorgeïnstalleerd geleverd. Bevestig deze unit met behulp van de twee 8 x 12 mm inbusschroeven (E) met een aantrekkoppel van 9 Nm aan de transportband.
4. Leg een vierkante spie (I) in de spiegelguf van de aandrijfjas van de transportband, en monteer de aangedreven pulley (G). Breng op dezelfde manier een vierkante spie (J) in de spiegelguf van de tandwielas aan, en monteer de aandrijvende pulley (F). Richt de beide pulleys alsmede de spanrol (L) naar elkaar uit, en klem ze op hun assen door vastdraaien van de pulleybouten of de Taper Lock busschroeven (K).

OPMERKING:

Gebruik de met de Taper Lock® pulley kit meegeleverde imbussleutel. Bewaar deze sleutel voor later onderhoud.

Voor deze uitvoering mag een Taper Lock pulley (F) met bijbehorende bus (K), indien meegeleverd, alleen op de uitgaande as van de tandwielkast, en niet op de as van de transportband gemonteerd worden.



Afbeelding 4: Voorbeeld van een onderaandrijving met een transportband met productmeeners

<vervolg op volgende pagina>

Handleiding voor heropbouw

OPMERKING:

Bij combinatie van 14T en een 14T pulleyset, moet ervoor gezorgd worden, dat de flens van de pulley zich aan de aangegeven zijde bevindt (S in afbeelding 4).

5. Schuif de tandriem op de beide pulleys (H in afbeelding 4). Bepaal in welke richting de transportband beweegt, en plaats de spanrolset zoals aangegeven aan de niet-trekkende zijde van de tandriem. Let op een goede centrering van de tandriem met betrekking tot de drie rollen, voordat de voorspanning wordt ingesteld (L in de afbeeldingen 1 en 2).
6. Stel de voorspanning van de tandriem in door het naar de tandriem toedrukken van de spanrol. (L). Hier moet de voorspanning op een doorbuiging van 3 mm bij een belasting van 0.5 kg ingesteld worden. (P)
7. Draai de M8 x 40 mm inbusbouten (M) vast, zodra de vereiste voorspanning bereikt is.

8. Breng het deksel (N) weer aan met behulp van de vier (4) M4 x 6 mm inbusbouten (O).

OPMERKING:

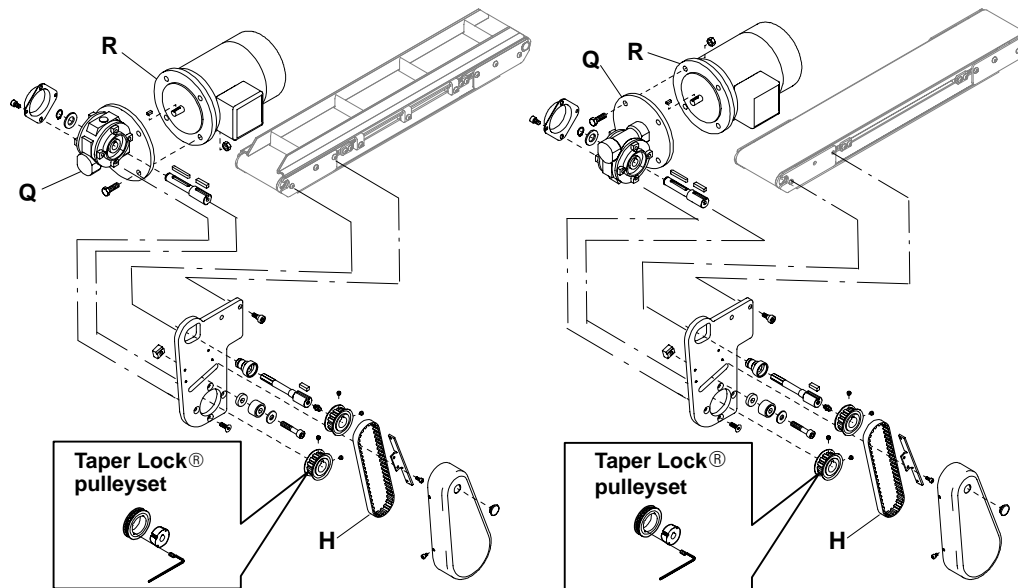
De tandriem mag niet te sterk gespannen worden. Dit kan tot een korte levensduur van de riem en tot beschadiging van lagers en aandrijving leiden. Elke soort van toepassing van een tandriem heeft zijn eigen functionele karakteristieken. De optimale riemspanning kan het beste experimenteel uitgeprobeerd worden. Indien noodzakelijk moet de spanrol (L en figuur 2) nog dieper tegen de tandriem aangedrukt worden, zodat ook onder de zwaarste belasting (H) het doorschieten van de tanden wordt voorkomen.

Onderdelenlijst

Voor ontbrekende onderdeelnummers kunt U contact met ons opnemen

Transportbanden met produktmeeners

Vlakke transportbanden



Voor toekomstige bestellingen van onderdelen, adviseren wij hieronder de juiste onderdeelnummers te noteren.

- H Tandriem (* __ __ L)
Q Tandwielkast (**820- __ __)
R Motor (**826- __ __)

* Noteer de lengte hier (is op de riem aangegeven), en in de betreffende ruimte op pagina 2 van Uw handleiding Opbouw, Functie en Onderhoud, die met de transportband werd meegeleverd.

** Noteer deze Dorner onderdeelnummers (die op stickers zijn aangegeven) hier en in de betreffende ruimte op pagina 2 van Uw handleiding Opbouw, Functie en Onderhoud, die met de transportband werd meegeleverd.

DORNER®

De Dorner Mfg. Corp. behoudt zich het recht voor, haar producten zonder voorafgaande informatie te wijzigen uit het leverprogramma te nemen. Al onze producten en diensten worden geleverd in overeenstemming met onze standaard garantieregeling. Alle rechten voorbehouden. © Dorner Mfg. Corp. 1998

DORNER MFG. CORP.

580 Industrial Drive, PO Box 20
Hartland, WI 53029-0020 USA

USA

TEL 1-800-397-8664 (USA)

FAX 1-800-369-2440 (USA)

Outside the USA:

TEL 1-414-367-7600, FAX 1-414-367-5827

DORNER

Arnold-Sommerfeld-Ring 2
D-52499 Baesweiler

Germany

TEL (02401) 80 52 90

FAX (02401) 80 52 93